

**УТВЕРЖДАЮ**

И.о. Председателя Правления - Ректора  
НАО «Таразский региональный  
университет им. М.Х. Дулати», д.э.н.,  
профессор

 Е. Омирбекулы

« 25 » \_\_\_\_\_ 2021 г.



## ПОЛОЖЕНИЕ О КОМПЛЕКСНОЙ ОЦЕНКЕ ПРОФЕССИОНАЛЬНОЙ ДЕЯТЕЛЬНОСТИ ПРЕПОДАВАТЕЛЯ

Регистрационный № 272

Экз. № \_\_\_\_\_

## ПРЕДИСЛОВИЕ

**1. РАЗРАБОТАН** Рабочей группой НАО «Таразский региональный университет имени М.Х. Дулати».

Руководитель рабочей группы – Малибеков А.К.

**2. ВНЕСЕНО** департаментом по академической политике НАО «Таразский региональный университет имени М.Х. Дулати».

**3. УТВЕРЖДЕН И ВВЕДЕН В ДЕЙСТВИЕ** приказом и.о. Председателя Правления-ректора НАО «Таразский региональный университет имени М.Х. Дулати» от 25.03.2021г. №\_\_\_\_\_

**4. РАЗРАБОТЧИКИ:** - директор департамента по академической политике Малибеков А.К.  
- начальник отдела планирования и реализации образовательных программ Манапбаев Б.Ж.

**5. ПЕРИОДИЧНОСТЬ ПРОВЕРКИ:** 1 год

**6. ВВЕДЕНО ВЗАМЕН** ПД 11/1.21-2020 «Положение о комплексной оценке профессиональной деятельности преподавателя», утв. приказом ректора ТарГУ от 09.06.2020г. Редакция 11.

Настоящий документ СМК не может быть полностью или частично воспроизведен, тиражирован и распространен без разрешения и.о. Председателя Правления-ректора НАО «Таразский региональный университет имени М.Х. Дулати».

## СОДЕРЖАНИЕ

Введение .....	4
1. Область применения.....	4
2. Нормативные ссылки .....	4
2.1 Нормативные документы .....	4
3. Основные термины, сокращения и обозначения .....	5
3.1 Основные термины .....	5
3.2 Сокращения .....	5
3.3 Обозначения .....	6
4. Ответственность и полномочия.....	6
5. Основные положения .....	7
5.1 Общие положения.....	7
5.2 Учебная работа .....	8
5.3 Учебно-методическая работа .....	9
5.4 Научная работа и международная деятельность.....	14
5.5 Социальная активность .....	18
5.6 Воспитательная работа .....	20
5.7 Мнение студентов о преподавателе .....	22
5.8 Повышающие показатели.....	22
5.9 Понижающие показатели .....	22
5.10 Подведение итогов.....	23
6. Управление рисками.....	24
7. Алгоритм проведения процедуры .....	26
8. Изменения.....	27
9. Согласование, хранение, рассылка .....	27
10. Приложения.....	27
Приложение А. Рейтинг учебной работы преподавателей кафедры .....	28
Приложение Б. Анкета «Преподаватель глазами студентов» .....	29
Приложение В. Рейтинг учебно-методической работы преподавателей кафедры .....	30
Приложение Г. Рейтинг научной работы преподавателей кафедры.....	31
Приложение Д. Рейтинг социальной активности преподавателей кафедры .....	32
Приложение Е. Рейтинг воспитательной работы преподавателей кафедры.....	33
Приложение Ж. Рейтинговая карта профессорско-преподавательского состава.....	34
Приложение И. Лист согласования.....	35
Приложение Л. Лист рассылки.....	36

## **ВВЕДЕНИЕ**

В настоящем положении (далее – ПД) рассматривается система комплексной оценки профессиональной деятельности преподавателя НАО «Таразский региональный университет имени М.Х. Дулати».

Качество образовательного процесса и, в том числе, педагогического труда является одной из самых острых проблем высшей школы. От личности преподавателя, от его деловых и морально-нравственных качеств во многом зависит уровень профессиональной подготовки творчески мыслящих, конкурентоспособных специалистов.

Объективная оценка результатов деятельности преподавателя – сложная задача, которая может быть решена на основе полной и достоверной информации при регулярной обратной связи – от самоконтроля преподавателей до их аттестации. Эффективность и качество образовательной деятельности вуза - уровень подготовки выпускников, их умения, знания, социально-психологические качества проявляются рассредоточено во времени и пространстве, и собрать информацию об этом эффекте с целью совершенствования менеджмента – сложная научная и практическая задача.

Тем не менее, качество деятельности преподавателя должно стать объектом оценки (уровня его проявления) и сравнения с требуемыми нормативными или желательными значениями (например, требованиями, определяемыми должностными обязанностями), а также объектом анализа, управления, самоуправления и стимулирования.

Одним из путей решения данной проблемы является комплексная оценка качества преподавателя совокупностью экспертных групп по наиболее существенным результатам его труда и общественно-полезным (социальным) показателям.

Кроме того, необходимость именно комплексной оценки определяется особо значительным, по сравнению с другими факторами, влиянием на профессиональные и личные качества студентов педагогических, научных, личностных качеств преподавателей.

Комплексная оценка преподавателей является основой для проведения конкурса среди преподавателей на замещение вакантных должностей, при формировании резерва на должности административного звена университета, представляя собой более полную, достоверную и потому более объективную информацию о преподавателе вуза. С помощью такой информации формируется объективное мнение о наиболее успешных и посредственных преподавателях, что способствует укреплению статуса квалифицированных работников. Более сильные по профессиональным и личностным качествам преподаватели становятся заинтересованными в таком контроле.

## **1. ОБЛАСТЬ ПРИМЕНЕНИЯ**

Положение «Комплексная оценка профессиональной деятельности преподавателя» распространяется на должности профессорско-преподавательского состава НАО «Таразский региональный университет имени М.Х. Дулати» (далее – университет).

## **2. НОРМАТИВНЫЕ ДОКУМЕНТЫ**

### **2.1 Нормативные документы**

<b>МС ИСО 9001:2015</b>	«Системы менеджмента качества. Требования».
<b>СТ РК 1.12-2009</b>	«Документы нормативные текстовые. Общие требования к построению, изложению, оформлению и содержанию».
<b>СТУ 01-2019</b>	«Системы менеджмента качества. Стандарт университета. Управление документированной информацией».
<b>СТУ 02-2019</b>	«Системы менеджмента качества. Стандарт университета. Требования к построению, изложению и оформлению документации системы менеджмента качества».
<b>СТУ 04-2019</b>	Стандарт университета «Управление персоналом», ред. 6

<b>СТУ 05-2019</b>	Системы менеджмента качества. Стандарт университета «Управление несоответствиями и корректирующие действия», ред. 10
<b>СТУ 06-2019</b>	Стандарт университета «Анализ со стороны руководства», ред. 9
<b>ПД 11/15.02-2019</b>	Положение «Управление инновациями»
<b>СТУ 07-2019</b>	Антикоррупционный стандарт
<b>ПД 11/15.02-2019</b>	Рабочая инструкция «Управление рисками», ред. 3

### **3. ОСНОВНЫЕ ТЕРМИНЫ, СОКРАЩЕНИЯ И ОБОЗНАЧЕНИЯ**

#### **3.1 Основные термины**

В настоящем положении используются следующие термины:

<b>Бюджет рабочего времени преподавателя -</b>	годовой объем рабочего времени, равный 1540 часам;
<b>Система оценки персонала</b>	совокупность показателей по оценке результатов различных видов деятельности профессорско-преподавательского состава индивидуальной и коллективной;
<b>Учебная работа -</b>	деятельность, включающая в себя аудиторную и внеаудиторную работу со студентами и исчисляемая в астрономических часах;
<b>Учебно-методическая работа -</b>	деятельность по обеспечению образовательного процесса психолого-педагогическими, дидактико-методическими и учебно-материальными объектами для достижения обучающихся, воспитательных и развивающих целей;
<b>Научно-исследовательская работа -</b>	деятельность, связанная с проведением научных исследований и подготовкой научно-педагогических кадров;
<b>Индивидуальный план преподавателя -</b>	основной документ, определяющий работу преподавателя;
<b>Инновационное наполнение учебных дисциплин</b>	электронный образовательный адресный ресурс дисциплины или учебные средства e-learning для высшей школы в единстве с активизированными каталогами инновационных образовательных технологий, интерактивных методик и практик
<b>Рейтинг преподавателя -</b>	цифровой интегрированный показатель профессиональной деятельности;
<b>Рейтинговая карта кафедры -</b>	сводная таблица показателей деятельности преподавателей с их ранжированием;
<b>Средний суммарный рейтинг -</b>	средний рейтинг кафедры, факультета, факультетов по направлению, определяемый суммарный средний обобщенный показатель по всем критериям оценки;
<b>E-learning</b>	обучение с использованием компьютерных версий учебных занятий, обучающих программ, программ для решения оптимизационных задач, глав электронного учебника, самого учебника, цифровых телетекстов, видеосюжетов, видеofilмов по разделам, темам учебного курса;
<b>Современный дидактический материал -</b>	учебный материал, авторизованный и ориентированный на решение задач информационной образовательной среды с оптимальным использованием интерактивной доски;
<b>Инструментальная база</b>	компьютерные классы, классы с интерактивной доской;

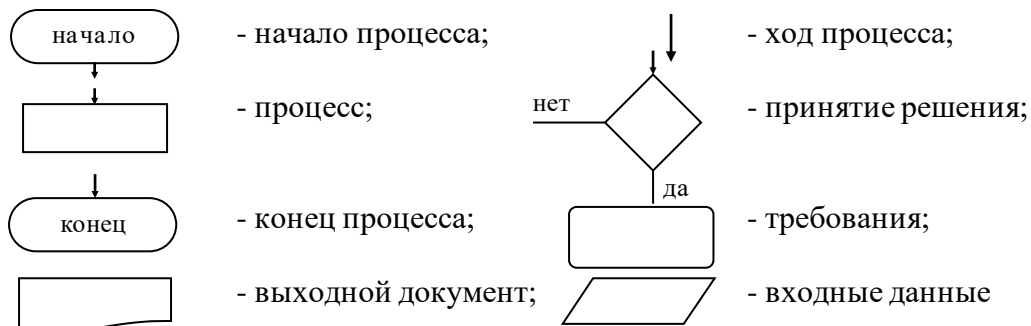
#### **3.2 Сокращения**

В настоящем положении используются следующие сокращения и обозначения:

<b>ППС</b>	профессорско-преподавательский состав;
<b>ДАП</b>	департаментом по академической политике;
<b>ОПиРОП</b>	Отдел планирования и реализации образовательных программ;
<b>ИТиТО</b>	сектор инновационных технологий и трехязычного образования ОПиРОП;
<b>ОП</b>	образовательная программа;
<b>ДНиК</b>	департамент науки и коммерциализаций;
<b>ОР</b>	офис регистратора
<b>ЦИКТ</b>	Центр информационно-коммуникационных технологий;
<b>СУП</b>	Служба управления персоналом;
<b>ОДО</b>	Отдел дистанционного обучения;
<b>ООиКНИР</b>	Отдел организации и координации НИР;
<b>ОАиМК</b>	Отдел аккредитации и менеджмента качества;
<b>ОКиБП</b>	Отдел карьеры и бизнес партнерства;
<b>АК</b>	Аттестационная комиссия;
<b>АН РК</b>	Академия наук Республики Казахстан;
<b>КМС</b>	кандидат в мастера спорта;
<b>КП, КР</b>	курсовой проект, курсовая работа;
<b>РГЗ</b>	расчетно-графическое задание;
<b>НМСУ</b>	научно-методический совет университета;
<b>СРС</b>	самостоятельная работа студента;
<b>УМКД</b>	учебно-методический комплекс специальности и дисциплины;
<b>НИРС</b>	научно-исследовательская работа студента;
<b>НИР</b>	научно-исследовательская работа;
<b>ЦРТС</b>	центр развития творчества студентов;
<b>Р<sub>уч.раб</sub></b>	рейтинг по учебной работе;
<b>Н<sub>уч</sub></b>	величина годовой учебной нагрузки преподавателя;
<b>Б<sub>ср</sub></b>	средний балл по анкете «Преподаватель глазами студентов»;
<b>ПД</b>	положение о деятельности;
<b>СМК</b>	система менеджмента качества;
<b>ЭУМКД</b>	электронный учебно-методический комплекс дисциплины;
<b>ЭМИХ</b>	электронное методическое инновационное хранилище;
<b>КИМ</b>	контрольно-измерительные материалы.

### 3.3 Обозначения

В настоящем положении используются следующие обозначения:



## 4. ОТВЕТСТВЕННОСТЬ И ПОЛНОМОЧИЯ

4.1 Настоящее положение утверждается ректором университета.

4.2 Ответственность за внедрение требований, указанных в настоящем положении, возлагается на директора ДАП, директоров институтов, деканов факультетов и заведующих кафедрами.

4.3 Ответственность за соответствие настоящего положения требованиям СТУ 01-2019, СТУ 07-2019 несет разработчик документа.

4.4 Ответственность за организацию и координацию деятельности по выполнению конкретных этапов процесса и качество конечных результатов несут должностные лица, являющиеся участниками выполнения конкретного этапа.

4.5 Ответственность за сохранность и несанкционированное копирование документов системы менеджмента качества (СМК), находящихся в подразделении, и утечку служебной информации несут руководители подразделений.

4.6 Ответственность за достоверность информации по рейтингу ППС несут заведующие кафедрами.

4.7 Ответственность за качество контроля представленных в соответствующие отделы университета рейтинговых соответствий, подтвержденных документально, несут руководители структурных подразделений.

## **5. ОСНОВНЫЕ ПОЛОЖЕНИЯ**

### **5.1 Общие положения**

В целях обеспечения всесторонней и объективной оценки уровня профессионализма преподавателя на конкретный момент времени, выполнения им всех видов деятельности, а также для оценки выполнения условий контракта в НАО «Таразский региональный университет имени М.Х. Дулати» действует рейтинговая система.

Рейтинговая система позволяет сравнивать эффективность работы кафедр, факультетов, оперативно и гибко варьировать комплексом стимулов и поощрений, принимать обоснованные решения по управлению учебным процессом.

Рейтинг преподавателя учитывается при конкурсном избрании на должность, при переводе с одной занимаемой должности на другую (должностном продвижении), повышении тарифного разряда, представлении на ученое звание, а также при материальном и моральном поощрениях. Важную роль в этой системе играет активизация человеческого фактора.

Методикой определения рейтинга максимально учтены все виды работ преподавателя: учебная, учебно-методическая, организационно-методическая, научно-исследовательская, социальная активность и воспитательная с их ранжированием по значимости и трудоемкости выполнения. Она предполагает соблюдение высокой академической требовательности. Соотношение объема рейтинга определено условиями выполнения преподавателем в течение года 1548 часов нагрузки при 6-ти часовом рабочем дне. Из них 600-800 часов составляет учебная работа, остальные - учебно-методическая, научная работа, воспитательная работа и социальная активность.

Рейтинговая система позволяет разработать критерии для сравнения кафедр, факультетов, а внутри них – различных видов деятельности.

Перечень и содержание учебной, учебно-методической, организационно-методической и научной работ за текущий год, а также воспитательная работа и социальная активность в основном определяется индивидуальным планом преподавателя.

Рейтинг по учебной работе определяется с учетом количественной и качественной ее составляющих. Качественная составляющая в обязательном порядке определяется инновационной деятельностью преподавателя.

Значимость учебно-методической, организационно-методической и научной работы учтены их ранжированием.

Оценка деятельности преподавателя является неполной без учета мнения студентов, хотя и она не должна быть признана единственно верной. Педагогическое мастерство, профессионализм педагога, также косвенно, оцениваются результатами социологического опроса студентов по анкете «Преподаватель глазами студентов».

Рейтинговая система оценивает производственную деятельность преподавателя, в первую очередь, с точки зрения его педагогического профессионализма, поэтому в разделе

«Социальная активность» перечисляются только те виды работ, которые направлены на совершенствование учебного процесса.

По результатам подсчета рейтинга составляются рейтинговые карты преподавателя и рейтинговая карта кафедры с указанием среднего рейтинга кафедры в текущем учебном году.

Рейтинговая карта кафедры является доступным общественности документом и вывешивается на стенде кафедре для всеобщего обозрения в течение учебного года.

Одним из важных принципов подсчета рейтинга является применение единых критериев оценки ко всем членам ППС без исключения.

Рейтинг преподавателя подсчитывается кафедрой по завершении учебного года и подтверждается проректорами (при необходимости), институтами/деканатами, департаментом по академической политике. Одновременно с подсчетом рейтинга производится анализ выполнения преподавателем условий контракта.

Основанием для подсчета рейтинга является индивидуальный план преподавателя.

## 5.2 Учебная работа

5.2.1 Учебная работа оценивается в баллах, соответствующих количеству учебных часов (учебной нагрузки), подсчитывается заведующим кафедрой с участием преподавателей.

5.2.2 Учет учебных занятий производится по трем категориям:

• **первая категория** (*повышающий коэффициент – 1,2*):

1. Лекции;
2. Дипломное проектирование;
3. АК;
4. Руководство магистрантами, докторантами PhD.

• **вторая категория** (*повышающий коэффициент – 1,1*):

1. Практические, семинарские занятия;
2. Оценка знаний.

• **третья категория** (*коэффициент – 1,0*):

1. Лабораторные занятия;
2. Все виды практик;
3. СРСР;

• **четвертая категория** *для занятий, проводимых на иностранных языках (исключение дисциплины кафедр, реализующие ОП по иностранным языкам) по заключению ОПиРОП и курирующих подразделений университета в полном интерактивном режиме (повышающий коэффициент – 1,3):*

1. Лекции;
2. Лабораторные занятия;
3. Практические занятия.

5.2.3 Рейтинг учебной работы устанавливается по фактически выполненной нагрузке по итогам учебного года в пределах одной ставки.

5.2.4 Для учета нагрузки сверхплановой ставки при работе преподавателя на 1,25 или 1,5 ставки, набранные им баллы по учебной работе необходимо разделить на 1,25 и 1,5 соответственно.

5.2.5 Замена занятий временно отсутствующих преподавателей (по болезни, командировке и т.п.) оценивается дополнительными баллами в соответствии с п.п.5.2.1; 5.2.2.

5.2.6 Учебная нагрузка преподавателей, находившихся на повышении квалификации или стажировке с отрывом от производства, а также заместителей деканов определяется по приведенному среднегодовому показателю учебной нагрузки по кафедре.

5.2.7 Подсчет рейтинга по учебной работе производится в табличной форме для каждого преподавателя кафедры (Приложение А).

5.2.8 С учетом **качественной характеристики** преподавательской работы рейтинг по учебной работе ( $R_{\text{уч.раб.}}$ ) определяется по формуле:

$$P_{\text{уч.раб.}} = N_{\text{уч.}} * B_{\text{ср.}} / 10 \text{ (баллов)},$$

где,  $N_{\text{уч.}}$  – величина годовой учебной нагрузки преподавателя, в часах;

$B_{\text{ср.}}$  - средний балл по анкете «Преподаватель глазами студентов» (приложение Б). Анкетирование проводится с использованием программы ПЛАТОНУС. Результаты анкетирования представляет кафедрам ОПиРОП до 10 июня.

**5.2.9. Значение минимального порогового рейтинга по учебной работе с учетом качества педагогической деятельности равно:  $(600...800)/10 * 6 = (360...420, \text{среднее } 390 \text{ баллов})$** , где «6» – пороговое значение среднего балла по анкете «Преподаватель глазами студентов», учитывающий качество педагогической деятельности.

**Показатели преподавателей, которые не достигли значения порогового рейтинга анализируются и обсуждаются на заседании совета института/факультета с выяснением объективных причин, затем материалы анализа передаются в Аттестационную комиссию университета.**

5.2.10 Руководитель ОПиРОП обеспечивает проверку, представленных кафедрой результатов деятельности ППС в течение не более 3-х рабочих дней. В случае нарушения установленного срока проверки и подписания, принимается за основу отчетные материалы, подписанные заведующим кафедрой, без повторного возврата на рассмотрение данного раздела.

### 5.3 Учебно-методическая работа

**Все виды работ, выполненные в соавторстве, оцениваются согласно предлагаемой методике.**

При оценке учебно-методической работы учитываются:

5.3.1 Методические разработки по дисциплинам кафедр и по проблемам высшей школы, рекомендованные НМСУ к использованию в учебном процессе, а также с положительным решением Ученого совета университета к изданию и **изданные в текущем учебном году** с грифом «Допущено МОиН и рекомендованные УМО РУМС МОН РК в качестве учебника для ...»:

- учебники - 1 п.л. оценивается в 30 баллов, при условии сдачи в библиотеку университета не менее 7 экз книг и размещенный в университетском репозиторий; электронный учебник - 1МБ оценивается 0,5 балла.

- учебное пособие -1 п.л. - 20 баллов, при условии сдачи в библиотеку университета не менее 7 экз пособий и размещенный в университетском репозиторий; электронное пособие - 1МБ оценивается 0,5 балла.

- методическое пособие (1 п.л. - 15 баллов);

- типовые программы обязательных дисциплин согласно ТУПл, утвержденные МОН РК (1 п.л. -15 баллов).

- повторное издание учебника или учебного пособия – 1 п.л. 10 и 8 соответственно, при условии сдачи в библиотеку университета не менее 7 экз книг или пособий и размещенный в университетском репозиторий; электронный 1 МБ - 0,3 баллов соответственно.

Количество баллов по коллективным трудам в обязательном порядке делится на количество авторов, независимо от их рода деятельности и места работы или учебы.

5.3.2 Методические разработки по дисциплинам кафедр и по проблемам высшей школы, рекомендованные НМСУ и консультативным органом зарубежных университетов (ВУ-Зы-партнеры) к использованию в учебном процессе, а также с положительным решением Ученого совета университета к изданию и **изданные в текущем учебном году**:

- учебники (1 п.л. оценивается в 10 баллов), при условии сдачи в библиотеку университета не менее 7 экз книг и размещенный в университетском репозиторий; электронный учебник - 1МБ оценивается 0,4 балла.

- учебное пособие (1 п.л. - 7 баллов), при условии сдачи в библиотеку университета не менее 7 экз пособий и размещенный в университетском репозиторий; электронное пособие - 1МБ оценивается 0,4 балла.

- подготовка отчета самооценки при прохождении аккредитации (1 п.л. - 5 балла). Оценивается начальником ОАиМК;

- методическое пособие, практикум по лабораторным работам (1 п.л. - 5,0 балла).

Количество баллов по коллективным трудам в обязательном порядке делится на количество авторов, независимо от их рода деятельности и места работы или учебы.

5.3.3 Методические разработки, рекомендованные к использованию в учебном процессе на уровне кафедры и института/факультета в текущем учебном году:

- методические указания, рекомендации, конспект лекции, рабочие программы, силлабусы (1 п.л. - 5 баллов). Баллы начисляются при наличии электронного учебно-методического комплекса (ЭУМКД) по соответствующей дисциплине;

- методические указания по СРС, выполненные в полном объеме по часам СРС конкретной дисциплины (1 п.л.-3 балла). Баллы начисляются при наличии электронного учебно-методического комплекса (ЭУМКД) по соответствующей дисциплине;

- тесты, комплект экзаменационных билетов для диф. зачета смешанного формата (300 вопросов для итогового контроля, составленные по новой дисциплине и прошедшие экспертизу – 50 баллов, перевод текста на английский язык – 30 баллов, на казахский или русский язык – 15 баллов, переработка и дополнение действующих тестов – 10 баллов);

- комплект экзаменационных билетов, составленных впервые по новой дисциплине – 10 баллов;

- переработка экзаменационных билетов - 5 баллов;

- современный дидактический материал - материалы для проведения занятий с использованием интерактивной доски (при наличии заключения сектора ИТиТО ОПиРОП, максимально 20 баллов за 1 комплект по дисциплине, просчет баллов зависит от количества кредитов дисциплины и охвата тем в дисциплине: 0,45 балла в шестикредитной, 1 балл в трехкредитной дисциплине).

*Примечание:* 1. Под дидактическим материалом понимается материал для проведения всех видов учебных занятий: комплект презентаций (флипчартов, слайдов), видео-, аудиозаписей, инфографика, обеспечивающих изучение отдельной темы, раздела дисциплины, рассмотренный и утвержденный на заседаниях кафедры с заключением ИТиТО ОПиРОП;

2. Для социально-экономических и гуманитарных дисциплин к дидактическому материалу приравниваются материалы для проведения практических и семинарских занятий с оценкой одного комплекта материалов по одному разделу в 10 баллов, рассмотренные и утвержденные на заседании кафедры и оформленные соответствующим образом с целью их использования студентами (при наличии заключения сектора ИТиТО ОПиРОП).

5.3.4 Количество баллов по каждому подпункту пунктов 5.3.1, 5.3.2 подтверждается НМСУ; баллы по тестам и по экзаменационным билетам (п/п п.5.3.3) для промежуточного и итогового контроля подтверждается ОР с выдачей справки о сданных КИМ кафедры. В случае проведения экзамена в тестовой форме достаточно использовать тесты итогового контроля для проведения рубежного контроля.

5.3.5 Рецензирование, экспертиза учебно-методических разработок ППС университета оценивается ОПиРОП (при наличии рецензий, отзывов и документов по нострификации) - (1 п.л. – 2 балла; за 1 ЭУК для ДОТ- 5 баллов).

5.3.6 Постановка новой лабораторной работы (для естественнонаучных и технических дисциплин) с созданием принципиально нового стенда установки и разработки методического сопровождения (при наличии методического указания отдельно для каждой работы и паспорта аудитории, 1 работа - до 70 баллов; прочих работ - 20 баллов).

5.3.7 Участие и победа в профессиональных конкурсах различного уровня оцениваются согласно п.п. 5.4.5- 5.4.15.

5.3.8 Работа синхронного переводчика (1 рабочий день - 6 час - 20 баллов) и переводчика текущей корреспонденции (1 п.л. - до 10 баллов) - оценивается заведующими кафедрами иностранных языков. Перевод на государственный язык документации университета, факультета оценивается заведующими кафедрами «Филология и журналистика» и «Казахский и русский языки» в объеме 1 п.л. - 2 балла.

5.3.9 Руководство учебными студенческими работами (курсовые, дипломные работы/проекты и т.п.), участвующими в конкурсах, представляемыми на выставках или призами предметных олимпиад (с представлением подтверждающих документов):

а) международных (дальнее зарубежье):

- 1 место – 50 баллов;
- 2 место - 45 баллов;
- 3 место – 40 баллов;
- участие – 35 баллов.

б) международных (страны СНГ):

- 1 место – 35 баллов;
- 2 место - 30 баллов;
- 3 место – 25 баллов;
- участие – 20 баллов.

в) международных (Казахстан) и республиканских:

- 1 место – 25 баллов;
- 2 место - 20 баллов;
- 3 место – 15 баллов;
- участие – 10 баллов.

г) региональных, областных:

- 1 место – 15 баллов;
- 2 место - 12 баллов;
- 3 место – 10 баллов;
- участие – 8 баллов

д) внутривузовских:

- 1 место – 10 баллов;
- 2 место – 8 баллов;
- 3 место – 7 баллов;
- участие – 5 баллов.

5.3.10 Максимальный балл за проведение открытого занятия с использованием инновационных технологий (Инт) при наличии сценария оценивается ИТиТО ОПиРОП сложением баллов, полученных по следующим четырем критериям: за методологический уровень максимально 5 баллов; за методический уровень максимально – 5 баллов; за инновационный уровень 5 баллов; за уровень педагогического мастерства максимально – 5 баллов; итого 20 баллов, при этом средняя оценка составляет  $20/4=5$  баллов. Оценка за проведенное занятие с использованием ИнТ определяется по следующей методике: средний балл, полученный за проведенное занятие умножается на 4. Например, средний балл за занятие 4,2 балла, тогда рейтинговый балл будет составлять  $4,2*4=16,8$  балла.

5.3.11. Подготовка электронных ресурсов для дистанционной технологии обучения:

- электронный учебно-методический комплекс (ЭУМК) по дисциплине, разработанный в формате PDF – до 15 баллов, в формате HTML – до 30 баллов; дополнительно за разработку автоматизированного тренажера для самоконтроля знаний по дисциплине – до 15 баллов;
- создание расширенного инновационного модуля ЭУМК для определенной дисциплины – до 10 баллов;
- ЭУМК, разработанный альтернативными программными средствами - до 20 баллов;
- ЭУМК по дисциплине с мультимедийным сопровождением и/или виртуальными лабораторными работами, выполненный в соответствии с индивидуальным планом ППС – до 70 баллов; зарегистрированный в комитете по авторским правам МОН РК – дополнительно до 30 баллов;
- обновление (переработка) ЭУМК – до 20 баллов;
- электронный учебный ресурс в формате PDF на основе ранее изданных учебно-методических материалов: учебник, монография, учебное пособие - до 15 баллов;

- видео-лекция, размещенная в автоматизированной системе управления образованием (АСУДО) (одна тема лекции), соответствующая рабочей инструкции «Требования к разработке электронного учебно-методического комплекса» – до 5 баллов.

- разработка массового открытого онлайн курса (МООК) по полному курсу дисциплины, выполненный в соответствии с индивидуальным планом ППС и требованиями по разработке МООК, размещенной на официальной платформе университета – до 50 баллов;

- массовый открытый онлайн курс, выложенный на национальной платформе открытого образования Казахстана (moocs.kz) – до 100 баллов;

- массовый открытый онлайн курс, выложенный на международных платформах (Coursera, edX и Udacity) – до 150 баллов;

- работа цифрового офицера (промоутера ЦОР) оценивается заведующими кафедрами с согласованием начальника ОДО - до 20 баллов.

Набранные баллы делятся на количество авторов согласно решению кафедры.

Баллы, за разработанные электронные ресурсы ДОТ учитываются по представлению в ОПиРОП рейтинговых карт кафедрами, сопровождаемых экспертными заключениями ОДО.

#### 5.3.12 Инновационное наполнение дисциплин:

- инновационное наполнение занятий,
- электронная библиотека дисциплины,
- аудио-, видеобазы занятий, виртуальные лаборатории, слайды, флипчарты для интерактивной доски и др.;

- сценарий занятия;

- содержательный перечень используемых в курсе технологий и интерактивных методик и практик.

Инновационное наполнение дисциплин собирается в формате «Электронно-дидактические материалы к курсу» и/или «Мультимедийный пакет дисциплины». Максимальная оценка - до 100 баллов за полный учебный курс. Оценка осуществляется ИТиТО ОПиРОП исходя из среднего балла за одну проработанную тему, умноженную на количество охваченных тем. Обязательным условием является передача материалов в библиотечно-информационный центр, а также участие в ежегодном конкурсе «Лучший мультимедийный продукт вуза» по номинации «Инновационное наполнение дисциплин». Баллы начисляются следующим образом:

- за I место в конкурсе «Лучший мультимедийный продукт вуза» по номинации «Инновационное наполнение дисциплин» - 100 баллов;

- за II место в конкурсе - 75 баллов;

- за III место в конкурсе - 50 баллов;

- за участие в конкурсе - 30 баллов;

- только за разработку инновационного наполнения дисциплины и не участие в конкурсе - 20 баллов.

Набранные баллы делятся на количество авторов в равных долях, при этом учитывается доля прямого участия автора(ов) в создании продукта.

**5.3.13 При не проведении запланированных открытых занятий без уважительных причин из итогового рейтинга вычитывается 100%** количества баллов, отведенных на данный вид работ.

**При не планировании открытого занятия в рамках обязательного планировании вычитается 50%** количества баллов, отведенных на данный вид работ при его исполнении.

Отсутствие контроля за планированием, проведением открытых занятий на кафедре со стороны заведующего кафедрой и менеджера по ИнТ **вычитается 50 баллов** с каждого ответственного лица.

5.3.14 Прохождение повышения квалификации (ФПК, стажировка с отрывом и без отрыва от производства, педагогические, современные инновационные технологии обучения, обучающиеся тренинги, on-line курсах и др.) при условии сдачи **курсовой работы, получения сертификата** - до 10 баллов, а при внедрении в учебный процесс их результатов до 20 баллов. В

случае прохождения повышения квалификации за рубежом баллы увеличиваются соответственно на 20 и 40.

5.3.15 Получение сертификата по окончании обучающего семинара:

- международных – 10 баллов;
- республиканских – 5 баллов;
- внутривузовских – 3 баллов;
- вебинары – 3 баллов.

5.3.16 Заместителю декана по учебной работе, по воспитательной работе и по научной работе соответственно - до 100; до 80; до 70 баллов (оценивает директор института/декан факультета).

5.3.17 Работа менеджера по ИнТ, академической мобильности и ментора с иностранных студентов оценивается руководителями курирующих отделов:

- менеджер факультета до 30 баллов;
- менеджер ИнТ по кафедре до 20 баллов;

5.3.18 Разработка образовательной программы (ОП) и внесение ее в Реестр ОП МОН РК:

- новая совместная ОП с зарубежными вузами-партнерами – 200 баллов;
- новая совместная ОП с казахстанскими вузами-партнерами – 150 баллов;
- новая совместная ОП с работодателями – 100 баллов;
- обновление ОП в Реестре ОП МОН РК – 75 баллов.

Баллы распределяются между членами проектной группы с учетом доли их участия.

5.3.19 Работа преподавателя в качестве:

- эдвайзера оценивается офисом регистратора в пределах до 50 баллов,
- секретаря аттестационной комиссии (АК) оценивается ОПиРОП 5 баллами за 1 день работы АК.

5.3.20 За невыполнение запланированных в индивидуальном плане работы ППС учебно-методической работы на профессорско-преподавательский состав возлагаются штрафные санкции в виде отрицательных величин баллов, которые могли бы соответствовать количеству баллов в случае выполнения методической работы. Например, преподаватель запланировал в индивидуальном плане 2,2 п.л. методических указаний, однако не выполнил. Тогда из общего объема рейтинга учебно-методической работы преподавателя вычитаются баллы, согласно данному положению, указанные в пункте 5.3.2. (2 балла за 1 п.л.), умноженные на количество печатных листов или ( $2 \cdot 2,2 = 4,4$ ) 4,4 балла.

5.3.21 Подсчет баллов по учебно-методической работе производится в табличной форме (Приложение В) с соответствующими комментариями. При утверждении рейтинга в ОПиРОП должны быть представлены индивидуальные планы работ преподавателей и соответствующие выполненные работы, а так же планы работы кафедры.

5.3.22 **Учебно-методическая деятельность преподавателя признается неудовлетворительной при рейтинговом балле:**

- преподавателя менее 35 баллов;
- старшего преподавателя менее 45 баллов;
- кандидата наук, доцента, доктора PhD менее 55 баллов;
- профессора менее 65 баллов.

**Показатели преподавателей, которые не достигли значения порогового рейтинга анализируются и обсуждаются на заседании совета института/факультета с выяснением объективных причин, затем материалы анализа передаются в Аттестационную комиссию университета.**

5.3.23 Руководитель ОПиРОП обеспечивает проверку, представленных кафедрой результатов деятельности ППС в течение не более 3-х рабочих дней. В случае нарушения установленного срока проверки и подписания, принимается за основу отчетные материалы, подписанные заведующим кафедрой, без повторного возврата на рассмотрение данного раздела.

## 5.4 Научная работа и международная деятельность

5.4.1 Количество выполняемых тем, проектов, программ, а также международных проектов в области образования (ERASMUS +, Mevlana, DAAD и др.) самостоятельно или совместно с другими специалистами по данным отдела ОКНИР на конец предыдущего года (к моменту подсчета рейтинга) по принципу ХД, ГФ и ПЦФ на основе оценивается:

- международные (грантовые, за одну тему): руководителю проекта – 100 баллов, члену исследовательской группы – 50 баллов;

- республиканские (грантовые (ГФ) или программно-целевые (ПЦФ), за одну тему): руководителю проекта – 80 баллов, члену исследовательской группы – 50 баллов;

- региональные (грантовые, за одну тему): руководителю проекта – 50 баллов, члену исследовательской группы – 30 баллов;

- хоздоговорные (ХД) НИР с предприятиями, организациями (за одну тему объемом не менее 200 месячного расчетного показателя (МРП) руководителю проекта – 50 баллов, члену исследовательской группы – 30 баллов.

5.4.2 Научные работы, проекты и программы научно-поискового характера (не финансируемые), выполняемые в соответствии с тематическим планом НИР университета, оцениваются следующими баллами (за 1 проект): руководителю проекта до 20 баллов, члену исследовательской группы – 10 баллов.

*Баллы начисляются при наличии подтверждающих документов и сдаче соответствующего отчета о НИР в отдел ОКНИР (после проверки на плагиат только к пункту 5.4.2).*

### 5.4.3 Монографии:

а) или главы монографии, размещенные в наукометрических базах данных Web of Science, Scopus или опубликованные издательством (Elsevier, Brill, CRC Press, DeGruyter, Edward Elgar Publishing, John Wiley & Sons, McGraw Hill, Palgrave Macmillan, Peter Lang, Prentice Hall, Routledge, Sage Publications, Springer Nature, Taylor and Francis, Wolters Kluwer, Cambridge University Press, Columbia University Press, Cornell University Press, Harvard University Press, MIT Press, Oxford University Press, Princeton University Press, Stanford University Press, University of California Press, University of Chicago Press, University of Michigan Press, Yale University Press или издательством ВУЗа входящего в топ-100 международного рейтинга Academic Ranking of World Universities, Times Higher Education World University Rankings или US News Best Global Universities Rankings) 1 п.л. – 50 баллов;

б) тиражом не менее 500 экземпляров, подготовленная в рамках грантового или программно-целевого финансирования (рекомендованные Ученым советом и изданные за учебный год, при условии сдачи в библиотеку не менее 10 экземпляров) 1 п.л.:

- на казахском языке – 45 баллов;

- на английском языке – 30 баллов;

- на русском языке – 15 баллов.

в) тиражом не менее 300 экземпляров, подготовленная в рамках хоздоговорного финансирования (рекомендованные Ученым советом и изданные за учебный год, при условии сдачи в библиотеку не менее 5 экземпляров) 1 п.л.:

- на казахском языке – 30 баллов;

- на английском языке – 15 баллов;

- на русском языке – 7 баллов.

г) тиражом не менее 300 экземпляров (рекомендованные Ученым советом и изданные за учебный год, при условии сдачи в библиотеку не менее 5 экземпляров) 1 п.л.:

- на казахском языке – 15 баллов;

- на английском языке – 10 баллов;

- на русском языке – 5 баллов.

*Количество баллов по коллективным монографиям в обязательном порядке делится на количество авторов, независимо от их рода деятельности и места работы или учебы (к пункту 5.4.3).*

## 5.4.4 Количество публикаций в:

а) наличие Индекса Хирша (h) по данным наукометрических баз данных Web of Science, Scopus за учебный год по формуле  $h * 25 = n$  баллов;

б) научных изданиях баз Web of Science, Scopus: квартиль Q1, процентиль 75-100 – 120 баллов; квартиль Q2, процентиль 50-74 – 100 баллов, квартиль Q3, процентиль 25-49 – 80 баллов, квартиль Q4, процентиль 1-24 – 50 баллов за одну публикацию (*Автор для корреспонденции, первый автор за публикацию получает дополнительно – 30 баллов*);

в) статья в журналах, рекомендованных Комитетом по обеспечению качества в сфере образования и науки – 50 баллов за одну публикацию (*Автор для корреспонденции, первый автор за публикацию получает дополнительно – 20 баллов*);

г) в научных журналах университета «Механика и технология» – 40 баллов за одну публикацию, «Вестник Dulaty University» – 20 баллов за одну публикацию;

д) статья в журналах входящих в Российский индекс научного цитирования (РИНЦ) – 15 баллов за одну публикацию.

е) в зарубежных периодических изданиях (дальнее и ближнего зарубежье, в странах СНГ), республиканских периодических научных журналах и специализированных научных изданиях – 10 баллов за одну публикацию.

## 5.4.5 Участие в научных конференциях, семинарах:

а) за выступление с докладами в научных конференциях (на один доклад при включении в программу конференции):

- международных (в дальнем и ближнем зарубежье) – 10 баллов;
- республиканских – 5 баллов;
- региональных, областных – 5 баллов;
- городских, внутривузовских – 5 баллов.

б) за участие в качестве:

- модератора, спикера, тренера – 15 баллов;
- председателя секции – 10 баллов;
- секретаря секции – 5 баллов.

*Количество баллов по коллективным публикациям в обязательном порядке делится на количество авторов, независимо от их рода деятельности и места работы или учебы (к пунктам 5.4.4 «д», «е»; 5.4.5 «а»).*

*За заочное участие в конференциях любого ранга оцениваться не будут.*

## 5.4.6 Преподавателям получившим:

- звание профессора – 120 баллов;
- звание ассоциированного профессора – 100 баллов;
- звание профессора Dulaty University – 50 баллов;

## 5.4.7 Подготовка спортсменов высшей квалификации:

- мастера спорта – 100 баллов;
- КМС – 70 баллов;
- перворазрядника – 30 баллов;
- второразрядника – 15 балла;
- тренеру победителей республиканских и международных соревнований – 50 баллов (за одного победителя).

Участие спортсменов-преподавателей в составе сборных команд:

- республики – 40 баллов;
- области – 25 баллов;
- города – 15 баллов.

## 5.4.8 Присвоение тренерских категорий и судейских званий:

- высшей категории – 50 баллов;
- первой категории – 25 баллов;
- второй категории – 15 баллов;
- судья высшей национальной категории – 50 баллов;
- судья национальной категории – 25 баллов;

- судья первой категории – 15 баллов;
- судья по спорту – 10 баллов;
- подготовка общественных судей и инструкторов по спорту – 5 балла (за одного человека);

5.4.9 Получение охранного документа и авторского свидетельства:

- патент на изобретение – 100 баллов;
- патент на промышленный образец – 70 баллов;
- патент на полезную модель – 40 баллов;
- авторское свидетельство, подтверждающее право на интеллектуальную собственность – 20 баллов;

*Количество баллов по коллективным заявкам в обязательном порядке делится на количество участников, независимо от их рода деятельности и места работы или учебы (к пункту 5.4.9).*

5.4.10 Участие в выставках НИР:

- международных (дальнем и ближнем зарубежье) – 50 баллов;
- республиканских – 25 баллов;
- региональных, областных – 10 баллов;
- внутривузовских – 5 баллов.

5.4.11 Подготовка и участие на ГФ и ПЦФ: руководителю проекта – 50 баллов; члену исследовательской группы – 15 баллов.

За неучастие в грантовых, программно-целевых, хоздоговорных и иных финансируемых конкурсах назначаются штрафные санкции:

- заведующему кафедрой – 50 баллов;
- доктору наук – 60 баллов;
- кандидату наук, доктору PhD – 50 баллов;
- магистру, старшему преподавателю без степени – 20 баллов.

5.4.12 Обладателям наград, полученных на конкурсах, выставках (медаль, диплом):

- международных (дальнем и ближнем зарубежье) – 50 баллов;
- республиканских – 30 баллов;
- региональных, областных – 20 баллов;
- внутривузовских – 10 баллов.

*Награды, полученные на конкурсах, выставках (медаль, диплом) выпущенными коммерческими организациями не учитываются.*

5.4.13 Премии, лауреатства, звания (заслуженный работник высшей школы, отличник образования, лучший преподаватель, заслуженный тренер, заслуженный деятель культуры) – 50 баллов. Членство и участие в работе международных и республиканских профессиональных объединениях (ассоциаций, союзы, академии) – 25 баллов при наличии подтверждающих документов соответствующего учебного года.

5.4.14 Руководство НИРС:

- руководство научным кружком до 20 баллов при наличии официального подтверждения (оценивается начальником отдела ОКНИР или лицом, кому он делегировал полномочия);

- руководство студенческими НИР, участвовавших на конференциях (с публикацией), конкурсах и выставках в зависимости от занятого места (с представлением подтверждающих документов):

а) международных (дальнее зарубежье):

- 1 место – 50 баллов;
- 2 место – 45 баллов;
- 3 место – 40 баллов;
- участие – 35 баллов.

б) международных (страны СНГ):

- 1 место – 35 баллов;
- 2 место – 30 баллов;
- 3 место – 25 баллов;

- участие – 20 баллов.  
в) международных (Казахстан) и республиканских:

- 1 место – 25 баллов;
- 2 место - 20 баллов;
- 3 место – 15 баллов;
- участие – 10 баллов.

г) региональных, областных:

- 1 место – 15 баллов;
- 2 место - 12 баллов;
- 3 место – 10 баллов;
- участие – 8 баллов

д) внутривузовских:

- 1 место – 10 баллов;
- 2 место – 8 баллов;
- 3 место – 7 баллов;
- участие – 5 баллов.

е) За руководство дипломными работами и проектами с результатами НИР, внедренными в производство или в учебный процесс (за одну работу/проект) – 5 баллов.

5.4.15 Получение сертификата по повышению научной квалификации в какой-либо области науки (не менее 72 часов):

- обладателям международного сертификата – 40 баллов;
- обладателям республиканского сертификата – 20 баллов;
- обладателям регионального, областного сертификата – 10 баллов.

5.4.16 Внедрение патентов, научных разработок ППС (при наличии соответственно оформленного акта внедрения):

- в производство (за один акт внедрения) – 10 баллов;
- в учебный процесс (за один акт внедрения) – 5 баллов;
- в деятельность научных подразделений университета (за один акт внедрения) – 3 балла.

5.4.17 Коммерциализация научных разработок ППС и предоставления платных услуг (при наличии договора, счета оплаты):

- за коммерциализацию 1 проекта: руководителю проекта – 60 баллов, члену исследовательской группы – 30 баллов;
- за предоставления платных услуг: свыше 2 млн. тенге – 50 баллов, свыше 1 млн. тенге – 40 баллов, свыше 500 тыс. тенге – 20 баллов.

5.4.18 За рецензирование или оппонирование диссертации PhD – 20 баллов, магистерской диссертации – 7 баллов (при условии ее защиты).

5.4.19 За разработку и создание опытно-конструкторских моделей, демонстрационных стендов и выставочных материалов по результатам НИР до 40 баллов.

5.4.20 За руководство научно-производственным центром (НПЦ), научно-исследовательским центром (НИЦ), научно-исследовательским институтом (НИИ), технопарком, бизнес-инкубатором руководителю до 30 баллов. Баллы начисляются при наличии подтверждающих документов и сдаче соответствующего отчета о деятельности в отдел ОК-НИР.

5.4.21 За участие в работе диссертационных советов по защите докторских диссертации PhD в качестве: председателя – 70 баллов, члена – 50 баллов (при предоставлении подтверждающих документов и защите докторских диссертации PhD не менее 2-х).

5.4.22 **Научная деятельность преподавателя признается неудовлетворительной при рейтинговом балле по результатам НИР за год менее 40 баллов. Научная деятельность старшего преподавателя признается неудовлетворительной при рейтинговом балле по результатам НИР за год менее 50 баллов. Научная деятельность кандидата наук и доктора PhD признается неудовлетворительной при рейтинговом балле по результатам НИР за год менее 75 баллов. Научная деятельность доктора наук признается**

**неудовлетворительной при рейтинговом балле по результатам НИР за год менее 100 баллов.** В таких случаях лица, не набравшие указанные минимальные пороговые баллы, лишаются материального стимулирования.

5.4.23 За невыполнение запланированных в индивидуальном плане работы ППС научной работы на профессорско-преподавательский состав возлагаются штрафные санкции в виде отрицательных величин баллов, которые могли бы соответствовать количеству баллов в случае выполнения. Например, преподаватель запланировал в индивидуальном плане издание научной статьи в республиканском научном журнале «Механика и технология», однако не выполнил планируемое. Тогда из общего объема рейтинга научной работы преподавателя вычитаются баллы, согласно данному положению указанные в пункте 5.4.4 (г).

5.4.24 Начальник отдела ОКНИР обеспечивает проверку, представленных кафедрой результатов деятельности ППС в течение не более 3-х рабочих дней. В случае нарушения установленного срока проверки и подписания, принимается за основу отчетные материалы, подписанные заведующим кафедрой, без повторного возврата на рассмотрение данного раздела.

5.4.25 Подсчет рейтинга по научной работе производится в табличной форме (Приложение Г).

## 5.5 Социальная активность

Социальная активность ППС оценивается на основе критериев, указанных ниже.

### 5.5.1 Участие в работе Советов и комиссий

а) на уровне республики:

- аттестационная, экспертная комиссии, научно-методический совет до 15 баллов (оценивается директором ДАП).

б) на уровне университета:

- Ученый Совет, Совет молодых ученых (оценивается председателем Совета) до 15 и 10 баллов соответственно;

- Научно-технический совет (оценивается председателем Совета): - до 15 баллов.

в) на уровне института/факультета:

- Совет института/факультета (оценивается деканом) до 10 баллов, председателю до 15 баллов;

г) Оценка деятельности комиссии по обеспечения качества оценивается директором ДАП:

- председателю комиссии до 100 баллов;

- члену комиссии до 50 баллов.

5.5.2 Участие в работе комиссий (в том числе экзаменационных) по проверке всех видов деятельности подразделений на уровне университета, в городских/областных конкурсах научных проектов, предметных олимпиадах и творческих конкурсах в качестве жюри, председателя (за участие в работе одной комиссии):

- председателю - до 20 баллов;

- членам - от 8 до 15 баллов (оценивается руководителем соответствующих структурных подразделений);

на уровне института/факультета:

- председателю - до 10 баллов;

- членам - от 4 до 8 баллов (оценивается руководителем соответствующих структурных подразделений).

5.5.3 Работа по проведению социологических исследований, в аудиторской службе, менеджера по СМК, ответственного по стратегии развития (СР) университета, аккредитации ОП (оценивается начальником ОАиМК):

- руководителю группы до 25 баллов;

- аудитору, анкетеру, менеджеру, ответственному СР, ответственному по аккредитации ОП до 20 баллов.

5.5.4 Для преподавателей кафедр цикла «Физическое воспитание»:

- главный судья соревнований общеузовского масштаба - 3 балла;
  - главный судья городских и областных соревнований - 6 баллов;
  - главный судья республиканских соревнований - 10 баллов;
  - главный судья международных соревнований - 15 баллов;
  - подготовка сборных команд к общеузовским соревнованиям - 3 балла;
  - подготовка сборных команд к городским соревнованиям - 5 баллов;
  - подготовка команд к областным соревнованиям - 8 баллов;
  - подготовка сборных команд к республиканским соревнованиям - 15 баллов;
  - подготовка сборных команд к международным соревнованиям:
  - чемпионатам Азии, Европы и Мира - 20 баллов;
  - организация и проведение соревнований:
  - общеузовского масштаба - 5 баллов;
  - городского и областного масштаба - 10 баллов;
  - республиканского и международного масштаба - 15 баллов;
- Участие в работе спортивных федераций:
- городских - 5 баллов;
  - областных - 10 баллов;
  - республиканских - 15 баллов

5.5.5 а) Профориентационная работа ППС оценивается директором института/деканом факультета в зависимости от количества набора студентов (грант, платное) по данным приемной комиссии университета. При этом за 1-го зачисленного студента на образовательную программу присваивается 3 балла, а на другую образовательную программу 1,5 балла. В зависимости от количества набора студентов на институт/факультет подчитываются общее количество баллов, которые распределяются директором/деканом по предложению ответственного секретаря приемной комиссии между сотрудниками, привлеченными к проведению профориентационной работы и участвовавшими в приеме обучающихся.

б) Трудоустройство выпускников по специальностям оценивается заведующим кафедрой и начальником ОКиБП за предыдущий учебный год 3 баллами за каждого трудоустроенного выпускника. Баллы присваиваются сотруднику кафедры, который организовал трудоустройство конкретного выпускника.

5.5.6 Организация учебных и научных мероприятий: конференции, олимпиады, конкурсы, выставки, круглые столы, семинары, встречи и т.п., с публикацией их в СМИ и социальных сетях (оценивается директорами ДАП и ДНиК за конкретное мероприятие, а количество баллов за каждое мероприятие в обязательном порядке делится на количество организаторов, независимо от их рода деятельности и места работы или учебы):

- а) международных (далее зарубежье) - 50 баллов;
- б) международных (страны СНГ) – 35 баллов;
- в) республиканских – 25 баллов;
- г) региональных, областных – 15 баллов;
- д) внутривузовских – 10 баллов.

5.5.7 Другие виды работ, которые не оговорены в данном разделе (на уровне института/факультета и университета), показывающий социальную активность преподавателя оценивается директором института/деканом факультета - до 20 баллов (приводится наименование конкретно выполненной работы).

5.5.8 За невыполнение, некачественное выполнение, уклонение от возложенных поручений, предусмотренных в п.5.5.1- 5.5.7, а также систематические ошибки при оформлении документации кафедры, института/факультета, университета по представлению руководителей соответствующих структурных подразделений или председателей комиссии возлагаются штрафные баллы от 20 до 50 баллов.

5.5.9 Подсчет рейтинга по разделу «Социальная активность» производится по табл.3 (Приложение Д).

**5.5.10 Значение минимального порогового рейтинга по социальной активности равно 30 баллам. Показатели преподавателей, которые не достигли значения порогового рейтинга анализируются и обсуждаются на заседании совета института/факультета с выяснением объективных причин, затем материалы анализа передаются в Аттестационную комиссию университета.**

5.5.11 Начальник ОПиРОП заранее обеспечивает сбор оценок работ сотрудников по всем пунктам данного раздела от оценивающих руководителей соответствующих структурных подразделений, используя которую, производит проверку правильности заполнения раздела «Социальная активность» в течение не более 3-х рабочих дней. В случае нарушения установленного срока проверки и подписания, принимается за основу отчетные материалы, подписанные заведующим кафедрой и деканом факультета, без повторного возврата на рассмотрение данного раздела.

## **5.6 Воспитательная работа**

Результаты воспитательной работы, выполненные преподавателями за учебный год «Отдела социальной и воспитательной работы» представляет в соответствующие директораты и деканаты в рейтинговом виде до 20 июня.

5.6.1 Воспитательная работа всех преподавателей в студенческих и магистерских группах оценивается директорами институтов/деканами факультетов и заведующими кафедрами на основе критериев, указанных ниже совместно с отделом социальной и воспитательной работы.

а) реализация годового плана воспитательной работы кафедры, института/факультета (соответствие плана проводимым мероприятиям, оценивает отдел по социальной и воспитательной работе):

- за полное выполнение плана по всем направлениям воспитательной работы декану и заведующему кафедрой – до 80 баллов;

- за выполнение не менее 70% мероприятий годового плана декану и заведующему кафедрой – до 70 баллов;

- за выполнение менее 70% мероприятий годового плана декану и заведующему кафедрой - 0 баллов.

б) участие преподавателя в реализации годового плана факультета и кафедры оценивается в зависимости от уровня и качества выполнения плана согласно п.5.6.1 а).

5.6.2 Воспитательная работа куратора оценивается директором/деканом и заведующим кафедрой совместно с отделом социальной и воспитательной работы на основе ниже приведенных критериев:

а) старшему куратору по факультету – до 20 баллов; старшему куратору по кафедре – до 10 баллов; куратору, прошедшему обучение и успешно получившему сертификат семинара «Школа куратора» – 10 баллов;

б) участие и победа в конкурсе «Лучший куратор года» - 70 баллов, «Лучший куратор месяца» - 50 баллов:

в) реализация годового плана работы куратора (соответствие плана проводимым мероприятиям):

- за выполнение плана в 100% объеме по всем направлениям воспитательной работы (отметка выполнения и протокол, фото) - 20 баллов;

- невыполнение 1 мероприятия – 5 баллов;

- невыполнение 2 и более мероприятий – баллы не начисляются.

г) систематичность (согласно расписанию) и уровень проведения кураторских часов. Соответствие тем кураторских часов фактическому проведению оценивается – 10 баллов;

- за срыв 1 кураторского часа – 5 баллов;

- за срыв 2 и более кураторских часов – баллы не начисляются.

д) социальная активность студентов курируемой группы (массовость и активность участия в общественно-политических, культурно-массовых, трудовых, спортивных мероприятиях факультета, университета):

- при участии 80-100% студентов 8 баллов за каждое мероприятие;
- при участии 60-80% 3 балла за каждое мероприятие;
- при участии 50-60% 2 балла за каждое мероприятие;
- при участии менее 50% баллы не начисляются.

е) организация и проведение мероприятия воспитательного характера (знаменательные даты, Послания и статьи Президента РК, диспуты, дебаты конкурсы различных жанров, тематических вечеров, лекции, встречи с представителями здравоохранения, правоохранительных органов, общественных организации, деятелями образования, науки, культуры и т.д.):

- на уровне города 20 баллов за одно мероприятия;
- на уровне университета 15 баллов за одно мероприятия;
- на уровне факультета (дежурство в общежитии (усиление) или мероприятие в общежитии) 8 баллов за одно мероприятия.

ж) массовость и активность участие студентов группы в молодежных общественных организациях и в центре развития творчества оценивается за каждого студента 8 баллами.

з) успеваемость на день окончания сессии:

- 100% - 15 баллов;
- 80 % и выше - 8 баллов;
- менее 80 % - не оценивается.

и) посещаемость студентами курируемой группы занятий за учебный год:

- 90 % и выше -12 баллов;
- от 80 % до 90 % - 6 баллов;
- менее 80 % - не оценивается.

к) наличие в группе студентов, отличившихся в текущем учебном году в спорте, творчестве и другие:

- на республиканском уровне – 12 баллов;
- на областном, городском уровне – 8 баллов.

л) публикация материалов воспитательного характера об университете куратором группы в СМИ:

- газете «Университет тынысы» - 7 баллов за одну публикацию;
- в городских и областных изданиях – 10 баллов за одну публикацию;
- в республиканских изданиях 15 баллов за одну публикацию;
- сайте университета 5 баллов.

5.6.3 Другие виды воспитательной работы, которые не оговорены в данном разделе, а также за проведение мероприятий по заданию и рекомендации республиканских и местных управленческих структур оценивается директором института/деканом факультета - до 20 баллов (приводится наименование конкретно выполненной работы).

5.6.4 **Понижающие** показатели по кураторской работе:

- а) срыв занятий студентами группы - 10 баллов за каждый срыв;
- б) наличие правонарушений: несоблюдение Устава университета, Кодекса корпоративной этики, Кодекса Чести преподавателя и студента университета, правил академической честности, правил внутреннего распорядка университета, общественного порядка - 20 баллов за каждое нарушение (только оформленные приказом ректора);
- в) нарушение студентов правового и общественного порядка - 20 баллов за каждого студента (только оформленные приказом ректора);
- г) пропуски занятий - 10 баллов за каждые 10 часов пропусков в среднем по группе на 1 студента;
- д) нарушение преподавателем правил корпоративной этики и рассмотренные на заседании Советом по этике (только оформленные приказом ректора) – 20 баллов;

е) нарушение правил пребывания иностранных студентов – 10 баллов за каждого студента (только оформленные приказом ректора);

ж) наличие замечаний по итогам проверки воспитательной и кураторской работы отделом социальной и воспитательной работы указанных в справках по проверкам (только оформленные приказом ректора):

- 1 замечание 10 баллов;
- 2 замечания 25 баллов;
- 3 и более замечаний 50 баллов.

**5.6.5 Значение минимального порогового рейтинга по воспитательной работе равно 30 баллам. Показатели преподавателей, которые не достигли значения порогового рейтинга анализируются и обсуждаются на заседании совета института/факультета с выяснением объективных причин, затем материалы анализа передаются в Аттестационную комиссию университета.**

5.6.6 Начальник отдела социальной и воспитательной работы обеспечивает проверку, представленных кафедрой результатов деятельности ППС в течение не более 3-х рабочих дней. В случае нарушения установленного срока проверки и подписания, принимается за основу отчетные материалы, подписанные заведующим кафедрой и директором института/деканом факультета, без повторного возврата на рассмотрение данного раздела.

5.6.7 Подсчет рейтинга по воспитательной работе производится в таблице 4 (Приложение Е).

## 5.7 Мнение студентов о преподавателе

Оценивается на основе анонимного анкетирования «Преподаватель глазами студентов». Опрос студентов и обработка результатов производится ЦИКТ, ОПиРОП и ОР с использованием программы Платонус.

Деятельность преподавателя, имеющего по анкете «Преподаватель глазами студентов» 6,0 баллов и ниже, признается неудовлетворительной. **В этом случае он лишается материального стимулирования.**

## 5.8 Повышающие показатели

5.8.1 Благодарность, премирование, награждение приказами по университету - 20 баллов за каждое поощрение. Достоверность данных о поощрениях готовит Служба управления персоналом.

## 5.9 Понижающие показатели

5.9.1 Дисциплинарные взыскания за проступки, связанные с нарушением трудовой дисциплины и норм общественной нравственности (только оформленные приказом ректора):

- 1 замечание - 10 баллов;
- 1 выговор - 40 баллов;
- 1 строгий выговор – 60 баллов.

Данные о взысканиях готовит Служба управления персоналом.

5.9.2 Заведующему кафедрой:

а) **за срыв срока сдачи (до 10 мая)** расчета учебной нагрузки на предстоящий новый учебный год в ОПиРОП:

- до 1 недели 20 баллов;
- более 1 недели 50 баллов.

б) **за срыв срока сдачи (до 20 июня)** годового отчета кафедры в ОПиРОП:

- до 1 недели 20 баллов;
- более 1 недели 50 баллов.

в) **за срыв срока представление рейтинговой карты (до 25 июня)** в ОПиРОП:

- до 1 недели 20 баллов;
- более 1 недели 50 баллов.

г) за срыв срока представление Рабочих учебных программ кафедры (до 1 мая) в ОПиРОП:

- до 1 недели 20 баллов;
- более 1 недели 50 баллов.

д) за незавершения разработки (обновление) до 1 июня образовательной программы (ОП) – присваиваются отрицательные баллы, приравненные к количеству баллов при присваиваемых при условии выполнения конкретного мероприятия за один ОП.

5.9.3 По результатам государственной аттестации, аккредитации и других проверок МОН РК:

- за непреодоление студентами порогового уровня тестирования (проверки остаточных знаний) при госаттестации за каждую специальность/образовательную программу ведущему выпускающей кафедры присваиваются отрицательные баллы как за получение строгого выговора (-30 баллов);
- наличие несоответствий отраженных в итоговой справке (за одно несоответствие - 20 баллов).

5.9.4 Недостоверно присвоенные баллы и приписки аннулируются, при этом преподавателю налагаются штрафные баллы, равные приписанным баллам.

5.9.5 За срыв сроков выполнения других регламентных (предусмотренных документом «Положение о планировании, контроле и отчетности в учебном процессе») и плановых мероприятий в университете присваиваются отрицательные баллы, приравненные к количеству баллов присваиваемых при условии выполнения этого мероприятия. Если же присвоение баллов за выполнение мероприятия не предусмотрено, то за срыв сроков его выполнения присваиваются отрицательные баллы как за получение замечания (-10 баллов) оценивается начальниками структурных подразделений (ОПиРОП, ОР, ОДО, ООиКНИР, ОАиМК, ОКиБП, директоры/деканаты и кафедры). *Например:* срыв графика учебного процесса, несвоевременное оформление заявок на читаемые дисциплины – штрафными баллами наказываются зав. кафедрами в объеме замечания (10 баллов за каждую дисциплину) и т.д.

5.9.6 Уклонение от выполнения всех видов работ, вытекающих из задач учебного и воспитательного процесса на факультете и университете, а также мероприятий, проводимых по решению республиканских и местных управленческих структур, оценивается соответствующими проректорами, директорами институтов и деканами факультетов - до минус 50 баллов.

5.9.7 За невыполнение запланированных в индивидуальном плане работы ППС, включая работы по реализации Программы развития университета, на профессорско-преподавательский состав возлагаются штрафные санкции в виде отрицательных величин баллов, которые могли бы соответствовать количеству баллов в случае выполнения.

5.9.8 По реализации Программы развития университета:

- за невыполнение плана мероприятий по реализации «Программы развития университета» начальникам структурных подразделений, директорам институтов/деканам факультетов, зав. кафедрам – до 50 отрицательных баллов;
- за невыполнение видов работ по реализации «Программы развития университета», включенных в план работы кафедры и индивидуальном плане работы преподавателя, ведущему кафедрой и преподавателю - до 50 отрицательных баллов, в зависимости от доли не проведения работ.

## 5.10 Подведение итогов

5.10.1 Значение минимального порогового рейтинга ППС состоит из минимальных объемов учебной, учебно-методической, научной работ, социальной активности и воспитательной работы (минимальные объемы работ указаны в соответствующих разделах). Значение минимального порогового рейтинга определено из условия оптимального соотношения

учебной, учебно-методической и научной работы преподавателя в течение учебного года ( $\approx 50\%$ ,  $\approx 25\%$ ,  $\approx 25\%$ ), которые в сумме составляют 1540 часа.

**Значение минимального порогового суммарного рейтинга должно быть равно:**

- преподавателя – **520 баллам.**
- старшего преподавателя – **540 баллам.**
- кандидата наук, доцента, доктора PhD – **555 баллам.**
- профессора – **615 баллам.**

При рейтинге преподавателя меньше минимального порогового, полученного по объективным причинам (болезнь, длительная командировка, стажировка и т.п.), должны быть представлены соответствующие подтверждающие документы.

5.10.2 Кафедра по итогам года производит ранжирование преподавателей по кафедре и определяет:

- рейтинг преподавателей и оформляет рейтинговые карты;
- средний рейтинг кафедры;
- список преподавателей, у которых истекает срок трудового договора;
- список преподавателей, чей балл по анкете «Преподаватель глазами студентов» равен 6 и ниже баллам;
- в итоговом рейтинге кафедры для ППС, работающих менее чем на 1,0 ставку, в виде приложения приводятся отдельная рейтинговая карта, позволяющая анализировать результаты качества их работы.

5.10.3 Рейтинг каждого преподавателя обсуждается и утверждается на заседании кафедры.

5.10.4 Рейтинговые карты при сдаче их в ОПиРОП оформляются в соответствии со следующими техническими требованиями:

- Текст должен быть набран в редакторе MS Word;
- Шрифты: Times New Roman, KZ Times New Roman;
- Размер символа 12, межстрочный интервал – одинарный;
- Формат страницы А4;
- Поля: верхнее, нижнее - 2 см, левое - 2,5 см и правое - 1,5 см;
- Отступ первой строке абзаца - 1,25 см.

5.10.5 Рейтинговые карты и протокол заседания кафедры передаются в ОПиРОП (Приложение Ж).

5.10.6 ОПиРОП проводит тщательную проверку представленных кафедрами на бумажном и электронном носителях рейтинговых карт и подтверждающих материалов, вносит, при необходимости, корректировки. Проверенные материалы возвращаются на кафедры.

5.10.7 Ежегодно в институте / на факультете (директором/деканом) производится анализ рейтинговых карт кафедр и преподавателей, на основе которого выявляются преподаватели (отдельно среди доцентов, старших преподавателей, ассистентов) с высокими и низкими показателями рейтинга по следующим номинациям: по учебно-методической работе; по научной работе; по анкетированию «Преподаватель глазами студентов».

5.10.8 Результаты анализа рейтинговых карт являются основанием для текущего и перспективного планирования учебно-методической и научной работы института/факультета, кафедры и отдельного преподавателя.

5.10.9 Результаты подсчетов рейтинга сдаются в ОПиРОП до **25 июня** текущего года.

5.10.10 Начальник ОПиРОП производит обобщение материалов кафедр и составляет рейтинговую карту ППС университета, который утверждается директором ДАП, и в разном виде передается в конкурсную и аттестационную комиссию университета.

## **6. УПРАВЛЕНИЕ РИСКАМИ**

Оценка вероятности риска

Таблица 6.1. Анализ нежелательного события. Оценка «Вероятность»

Балл	Описание
------	----------

1	Маловероятно (практически невозможно)
2	Достаточно вероятно
3	Вероятно
4	Очень вероятно

Таблица 6.2. Анализ нежелательного события. Оценка «Серьезность»

Балл	Описание
1	Очень низкая (последствия нежелательного события незаметны для внешних сторон)
2	Средняя (единичные случаи недовольства потребителей; незначительные затраты на устранение последствий; отсутствие ущерба репутации университета)
3	Высокая (штрафные санкции, значительные затраты для устранения последствий. Недовольство заинтересованных сторон)
4	Катастрофичная (приостановка деятельности, потеря репутации)

Таблица 6.3. Управление рисками

№	Риск/нежелательное событие	Описание влияния риска на деятельность/ процесс	Оценка риска			Мероприятия по снижению риска (обработка риска)	Ответственный	Сроки исполнения	Форма завершения	Отметка о выполнении	Оценка риска после обработки		
			Вероятность/частота наступления нежелательного события (В)	Серьезность/потенциальные или реальные последствия нежелательного события (С)	Оценка (В*С)						Вероятность/ (В)	Серьезность/ (С)	Оценка (В*С)
1	Допущение ошибок при подсчете рейтинга преподавателей в сторону увеличения	1. Недостоверность результатов подсчета рейтинга. 2. Незаслуженное повышение рейтинга преподавателя и получение им повышенного морального и материального вознаграждения	1	1	1	Проверка результатов подсчета рейтинга преподавателей кафедры на достоверность	Руководители соответствующих подразделений по видам работ	Конец учебного года					
2	Допущение ошибок при подсчете рейтинга преподавателей в сторону уменьшения	1. Недостоверность результатов подсчета рейтинга. 2. Незаслуженное занижение рейтинга преподавателя и получение им низкого морального и материального вознаграждения. 3. Негативное влияние на морально-психологический климат на кафедре	1	1	1	Проверка результатов подсчета рейтинга преподавателей кафедры на достоверность. (В случае поступления жалоб от преподавателя)	Руководители соответствующих подразделений по видам работ	Конец учебного года					
3	Несоблюдение зав. кафедрой требований КОПДП из-за халатности	1. Недостоверные сведения в рейтинговой карте. 2. Снижение действенности	1	1	1	Проверка сведений о деятельности преподавателя	Заведующий кафедрой	В отчетный период					


	сти или из-за незнания	положения				теля на достоверность								
4	Предоставление преподавателем недостоверных сведений о своей деятельности	1. Недостоверные сведения в рейтинговой карте. 2. Снижение действенности положения.	1	1	1	Проверка сведений о деятельности преподавателя на достоверность	Заведующий кафедрой	В отчетный период						
5	Нарушение трудовой дисциплины и норм общественной нравственности	1. Снижение эффективности процесса образовательной деятельности университета. 2. Невыполнение плановых работ, предусмотренные Стратегией развития университета. 3. Не достижение коллективом целевых индикаторов	2	2	4	Пунктом 5.9 «Положения» предусмотрены понижающие показатели в форме штрафных баллов, в зависимости от степени важности проступков	Начальник УМО	Конец учебного года						
6	Появление неучтенных видов работ «Положением» в деятельности ППС	1. Снижение полноты охвата видов работ, выполненных ППС. 2. Снижение объективности определения рейтинга ППС.	1	1	1	Ежегодная актуализация «Положения», внесение дополнений и изменений	Директор ДАП	Апрель-май						
7	Допущение бюрократической волокиты при проверке рейтинговых данных по видам работ	1. Неоправданное затягивание срока подписания соответствующего раздела. 2. Срыв срока предоставления отчетности	1	1	1	Соблюдение сроков подписания соответствующего вида работ	Руководители соответствующих подразделений по видам работ	Конец учебного года						

## **7. АЛГОРИТМ ПРОВЕДЕНИЯ ПРОЦЕДУРЫ**

6.1 Алгоритм проведения настоящего положения приведен в таблице 6.1

Таблица 6.1 - Алгоритм проведения процедуры

Алгоритм	Этапы процесса	Ответственный	Участник	Получатель информации	Выходные документы
Начало	1. Анкетирование студентов	ОАиМК	студенты	ППС, ОПиРОП, директорат, деканат	баллы
1					
2	2. Подсчет рейтинга кафедры	Заведующий кафедрой	ППС	ППС, деканат, директорат, ОПиРОП	Протокол заседания кафедры
3					
конец					

Положение о комплексной оценке профессиональной деятельности преподавателя	ПД 2-1-11-2021 Редакция 11	
--	-------------------------------	--

	3. Контроль рейтинга	ОПиРОП	зав. кафедрой	ППС, директорат, деканат	рейтинговые карты
--	----------------------	--------	---------------	--------------------------	-------------------

## **8. ИЗМЕНЕНИЯ**

7.1 Разработка, оформление, согласование и утверждение, а также внесение в него изменений должно производиться в соответствии с СТУ 01-2020.

## **9. СОГЛАСОВАНИЕ, ХРАНЕНИЕ, РАССЫЛКА**

8.1 Согласование настоящего положения осуществляется с должностными лицами и оформляется в «Листе согласования».

8.2 Ответственность за передачу подлинника на хранение в ОАиМК несет разработчик.

8.3 Ответственность за хранение подлинника возлагается на ОАиМК, рассылка копий положения возлагается на ОПиРОП. Ответственность за тиражирование настоящего положения несет директор издательства «Дулати университети».

8.4 Учетные рабочие экземпляры рассылаются в следующие адреса: руководителям СП, директораты, деканаты, кафедры, всем проректорам. Выдача учетных рабочих экземпляров должна регистрироваться в соответствии с СТУ 01-2017.

8.5 Создание копий учебного рабочего экземпляра должно производиться в соответствии с СТУ 01-2017.

## **10. ПРИЛОЖЕНИЯ**

Приложение А. Рейтинг учебной работы преподавателей кафедры.

Приложение Б. Анкета «Преподаватель глазами студентов».

Приложение В. Рейтинг учебно-методической работы преподавателей кафедры.

Приложение Г. Рейтинг научной работы преподавателя кафедры.

Приложение Д. Рейтинг социальной активности преподавателей кафедры.

Приложение Е. Рейтинг воспитательной работы преподавателей кафедры.

Приложение Ж. Рейтинговая карта профессорско-преподавательского состава кафедры.

Приложение И. Библиография.

Приложение К. Лист согласования.

Приложение Л. Лист рассылки.

Директор департамента по АП

 А.К. Малибеков

Начальник ОПиРОП



Б.Ж. Манапбаев

**Приложение А**  
(справочное)

Таблица 1

**РЕЙТИНГ УЧЕБНОЙ РАБОТЫ ПРЕПОДАВАТЕЛЕЙ**  
кафедры \_\_\_\_\_

№ п/п	Наименование учебных занятий	Категория	Коэффициент	Ф.И.О. преподавателей								Итого по кафедре	
				часы	баллы	часы	баллы	часы	баллы	часы	баллы	часы	баллы
1	2	3	4	5	6	7	8	9	10	11	12	13	14
1.													
2.													
3.													
4.													
5.													
6.													
7.													
8.													
9.													
	Итого нагрузка:												
	Ср. балл по анкете «Преподаватель глазами студентов»												
	Рейтинг												
	Подпись преподавателя												

Дата заседания « \_\_\_\_ » \_\_\_\_\_ 201\_\_ г. № пр. \_\_\_\_\_

Зав. кафедрой

\_\_\_\_\_  
/подпись/

\_\_\_\_\_  
/Ф.И.О./

Начальник ОПиРОП

\_\_\_\_\_  
/подпись/

\_\_\_\_\_  
/Ф.И.О./

**Примечание:**

1. Графа «баллы» подсчитывается умножением значений граф «часы» и «коэффициент».
2. Рейтинг подсчитывается умножением суммарного балла на коэффициент 0,1 и на величину среднего балла по анкете «Преподаватель глазами студентов» за текущий учебный год.

**Приложение Б**  
(справочное)

**НАО «Таразский региональный университет им.М.Х.Дулати»**  
**Анкета «Преподаватель глазами студентов»**

Ваша специальность/ОП \_\_\_\_\_ Ваш курс \_\_\_\_\_

Наше исследование проводится с целью изучения мнения студентов о качестве преподавания. **Это сложный и важный вопрос.** Просим отнестись к заполнению анкеты предельно внимательно и ответственно. Результаты исследования будут использованы для совершенствования работы преподавателей. Ваши ответы останутся **анонимными**. Пожалуйста, оцените преподавателей, указанных в анкете, по 9-ти балльной шкале, где

- 9-8 баллов** – качество проявляется практически всегда
- 7-6 баллов** - качество проявляется часто
- 5-4 баллов** – качество проявляется на уровне 50%
- 3-2 баллов** – качество проявляется редко
- 1 балл** – качество практически отсутствует

Качество деятельности преподавателя	Фамилия и инициалы преподавателей								
1. Преподаватель всегда подготовлен к занятиям									
2. Излагает материал ясно, понятно, доступно, убедительно									
3. Связывает материал дисциплины с Вашей будущей профессиональной деятельностью									
4. Представляет научные данные по дисциплине, регулярно знакомит с последними достижениями науки и техники									
5. Внимателен к студентам, легко устанавливает с ними контакт, учитывает и уважает их мнение									
6. Проводит занятия творчески, создает проблемные ситуации и побуждает к дискуссии									
7. Требуется порядка в аудитории, следит за внешним видом студентов и их поведением									
8. На занятиях применяет наглядные пособия (карты, схемы, чертежи, диаграммы и др.), ТСО (диапроектор, аудиозапись, видеозапись и др.)									
9. Приобщает к поиску информации по интернету, придает навыки работы с литературой									
10. Приводит примеры по использованию знаний и навыков на практике									
11. Побуждает интерес к дисциплине и способствует самостоятельному пополнению знаний по дисциплине									
12. Применяет инновационные технологии и методы проведения занятий и контроля знаний									
13. Объективно и справедливо оценивает знания студентов (при текущем, рубежном и итоговом контроле)									
14. Увязывает материалы дисциплины с другими дисциплинами специальности									
15. Располагает к себе эстетичностью внешнего вида, обладает необходимой культурой поведения и манерой общения									
16. Дисциплинирован, своевременно приходит на занятия, не опаздывает, строго соблюдает график консультаций									
Какую часть занятий конкретного преподавателя Вы посетили, в %									
Ваша итоговая оценка по дисциплине									

На оборотной стороне анкеты можете записать свои дополнительные замечания, предложения и пожелания.

**Благодарим за участие в нашем исследовании!**

**Приложение В**  
(справочное)

Таблица 2

**РЕЙТИНГ УЧЕБНО-МЕТОДИЧЕСКОЙ РАБОТЫ ПРЕПОДАВАТЕЛЕЙ**  
кафедры \_\_\_\_\_

№ п/п	Наименование показателей (работы)	Ф.И.О. преподавателей				Итого по кафедре
		Рейтинг (баллы)				
1.						
2.						
3.						
4.						
5.						
6.						
7.						
8.						
9.						
10.						
	Суммарный рейтинг					
	Подпись преподавателей					

Дата заседания « \_\_\_\_ » \_\_\_\_\_ 201\_\_ г. № пр. \_\_\_\_\_

Зав. кафедрой \_\_\_\_\_  
/подпись/ \_\_\_\_\_ /Ф.И.О./

Начальник ОПиРОП \_\_\_\_\_  
/подпись/ \_\_\_\_\_ /Ф.И.О./

**Примечание:** 1. Таблица 2 должна сопровождаться пояснением к каждой работе, в котором указывается для какой специальности/ОП, дисциплины, раздела, курса она написана; для какого вида учебных занятий или вида контроля предназначена.

**Приложение Г**  
(справочное)

Таблица 3

**РЕЙТИНГ НАУЧНОЙ РАБОТЫ ПРЕПОДАВАТЕЛЕЙ**  
кафедры \_\_\_\_\_

№ п/п	Наименование показателей (работы)	Ф.И.О. преподавателей				Итого по кафедре
		Рейтинг (баллы)				
1.						
2.						
3.						
4.						
5.						
6.						
7.						
8.						
9.						
10.						
	Суммарный рейтинг					
	Подпись преподавателей					

Дата заседания « \_\_\_\_ » \_\_\_\_\_ 201\_\_ г. № пр. \_\_\_\_\_

Зав. кафедрой

\_\_\_\_\_ /подпись/ \_\_\_\_\_ /Ф.И.О./

Начальник отдела организации  
и координации НИР

\_\_\_\_\_ /подпись/ \_\_\_\_\_ /Ф.И.О./



**Приложение Е**  
(справочное)  
**РЕЙТИНГ ВОСПИТАТЕЛЬНОЙ РАБОТЫ ПРЕПОДАВАТЕЛЕЙ**

Таблица 5

**РЕЙТИНГ ВОСПИТАТЕЛЬНОЙ РАБОТЫ**  
преподавателей кафедры \_\_\_\_\_

№ п/п	Наименование показателей (работы)	Ф.И.О. преподавателей				Итого по кафедре
		Рейтинг (баллы)				
1.	Кураторская работа					
2.	Другие виды воспитательной работы:					
3.						
4.						
5.						
6.						
7.						
8.						
9.						
10.						
	Суммарный рейтинг					
	Подпись преподавателей					

Дата заседания « \_\_\_\_ » \_\_\_\_\_ 201\_\_ г. № пр. \_\_\_\_\_

Зав. кафедрой

\_\_\_\_\_  
/подпись/

\_\_\_\_\_  
/Ф.И.О./

Директор института/  
Декан факультета

\_\_\_\_\_  
/подпись/

\_\_\_\_\_  
/Ф.И.О./

Начальник отдела социальной и  
воспитательной работы

\_\_\_\_\_  
/подпись/

\_\_\_\_\_  
/Ф.И.О./

**Приложение Ж**  
(справочное)  
**РЕЙТИНГОВАЯ КАРТА ППС КАФЕДРЫ**

Таблица 6

«Утверждаю»  
Начальник ОПиРОП

**РЕЙТИНГОВАЯ КАРТА**  
профессорско-преподавательского состава кафедры \_\_\_\_\_ за \_\_\_\_\_ уч. год

№ п/п	Ф.И.О. преподавателя	Учебная работа	Учебно-метод. работа	Научная работа	Воспитательная работа	Социальная активность	Мнение студентов	Повышающий показатель	Понижающий показатель	Суммарный рейтинг	Ранжирование	Подпись препод.
	Суммарный рейтинг											
	Средний рейтинг											

Зав. кафедрой

\_\_\_\_\_ /подпись/

\_\_\_\_\_ /Ф.И.О./

Директор института/  
Декан факультета

\_\_\_\_\_ /подпись/

\_\_\_\_\_ /Ф.И.О./